

«ИНФОРМАЦИОННО-УКАЗАТЕЛЬНЫЕ ЗНАКИ»

«Информационно-указательные знаки» на основании экзаменационных вопросов.



5.1 – «Автомагистраль»



5.3 – «Дорога для автомобилей»

- В современных правилах между этими дорогами нет никаких различий;
- По данным дорогам разрешено движение:
 - Легковых автомобилей;
 - Всех грузовых автомобилей;
 - Легковых и Грузовых с прицепами;
 - Автобусов;
 - Мотоциклов.

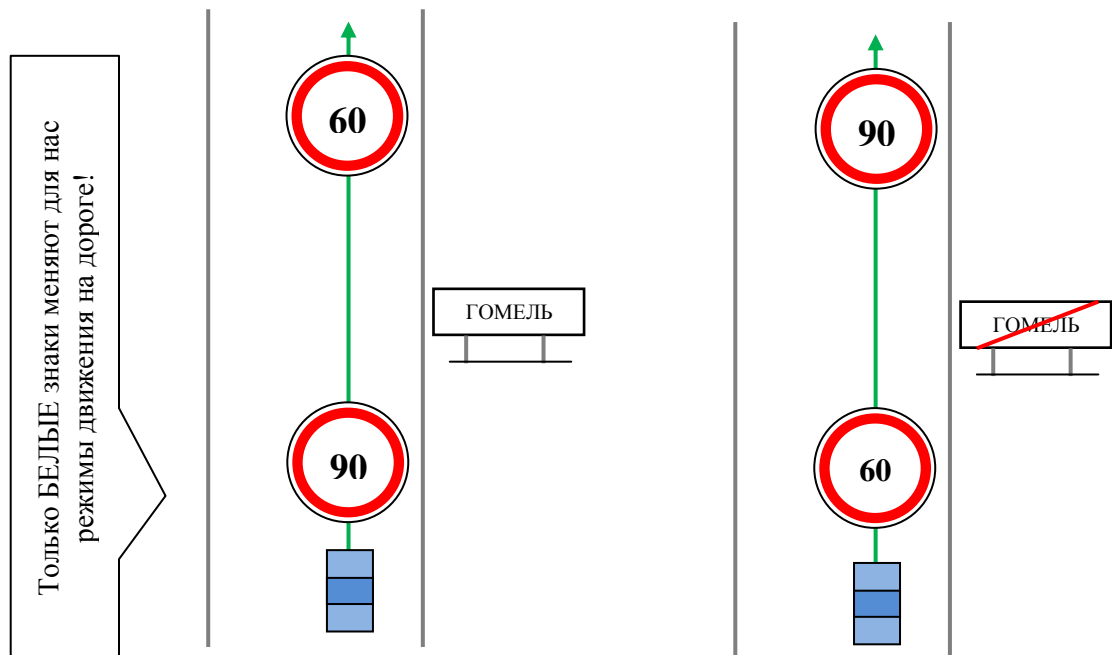
Движение Пешеходов, Велосипедистов, Мопедов и Гужевых т/с ЗАПРЕЩЕНО.

- Обе дороги являются главными (*смотри термин Главная дорога*).
- Максимальная скорость для Легкового автомобиля БЕЗ прицепа и Грузового категории «В» БЕЗ прицепа - 110 км/ч.
- На данных дорогах запрещено движение задним ходом.

Среди всех дорожных знаков ТОЛЬКО эти 2 знака ЗАПРЕЩАЮТ ДВИЖЕНИЕ ЗАДНИМ ХОДОМ!

5.22 – «Начало населенного пункта» (БЕЛЫЙ)

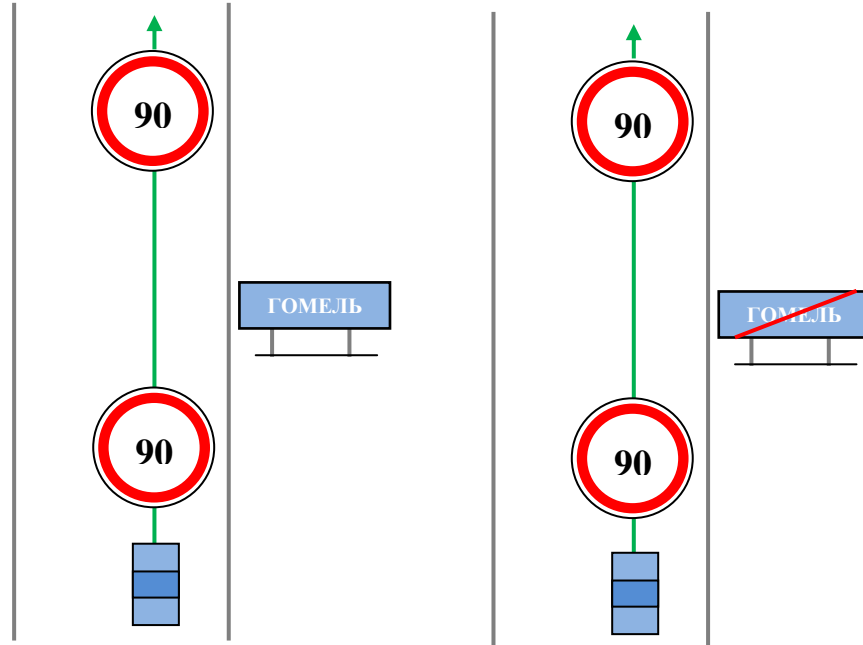
- За знаком действуют правила движения в Населенном пункте.
- Максимальная скорость движения 60 км/ч.





5.24 – «Начало границы населенного пункта»

- За знаком НЕ действуют правила движения в Населенном пункте.
- Максимальная скорость для Легкового автомобиля БЕЗ прицепа и Грузового категории «В» БЕЗ прицепа - 90 км/ч.



5.38 – «Жилая зона»

- За знаком действуют правила движения в ЖИЛОЙ ЗОНЕ.

Домик на знаке может подсказать название знакам. Есть дом, значит там - ЖИВУТ!

- Максимальная скорость не более 20 км/ч.
- Двигаться за знак может ЛЮБОЕ т/с, если это не связано с ТРАНЗИТНЫМ движением!

Знак запрещает только сквозной проезд через данную территорию.



5.40 – «Пешеходная зона»

- За знаком действуют правила движения в ПЕШЕХОДНОЙ зоне.

На знаке есть символ другого знака – «Пешеходная дорожка»

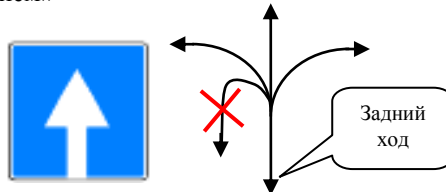
- Максимальная скорость не более 20 км/ч.
- Двигаться за знак могут только ОБСЛУЖИВАЮЩИЕ Т/С!

*Только те, кто там живет, работает или обслуживает предприятия и торговые точки.
При отсутствии иной возможности проезда к данным пунктам назначения!*



**При выезде из ЖИЛОЙ или ПЕШЕХОДНОЙ зоны.
Из любой другой прилегающей территории (дворы, жилые массивы, стоянки, заправки и т.д.)
необходимо УСТУПАТЬ дорогу ВСЕМ!
(Пешеходам, велосипедистам, Всадникам и другим т/с)**

5.5 – «Дорога с односторонним движением»

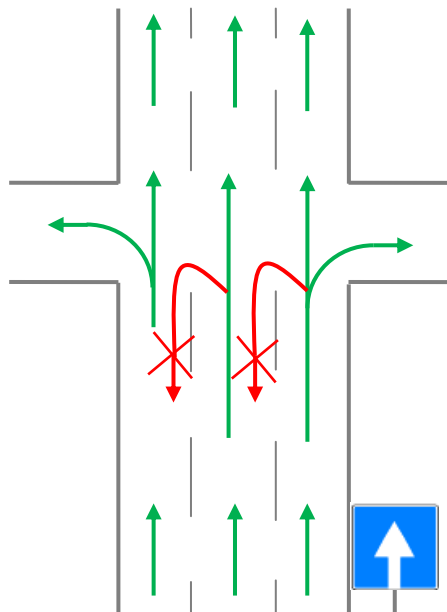


Это обычная дорога, на которой отсутствует ВСТРЕЧНОЕ движение.
(комбинация стрелок будет подсказывать, в каких направлениях разрешено движение на данной дороге)

Подавляющее большинство дорог двустороннего движения, и никакими специальными знаками они не обозначаются. Обозначаются только дороги одностороннего движения.

РАЗВОРОТ ЗАПРЕЩЕН!

ДВИЖЕНИЕ ЗАДНИМ ХОДОМ РАЗРЕШЕНО!



5.6 – «Конец дороги с односторонним движением»

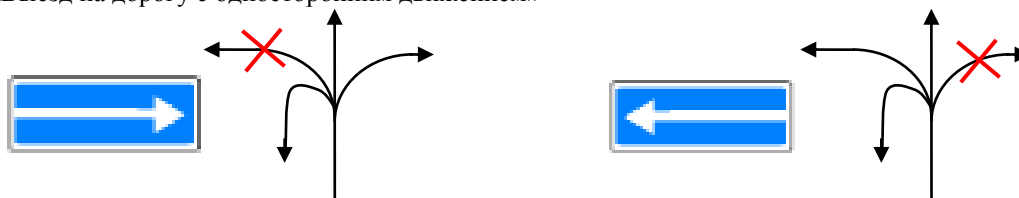
- О конце дороги с односторонним движением может предупреждать и другой знак:



1.19 - «Двустороннее движение» - За 50 – 100м (150 - 300м) до начала встречного движения.

Поэтому на практике знак «Конец дороги с односторонним движением» устанавливается не всегда.

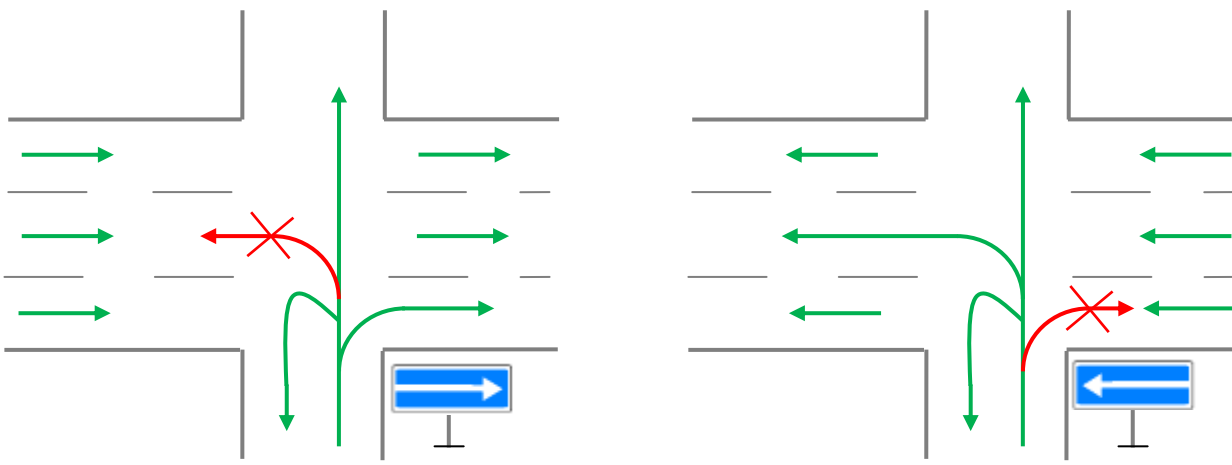
5.7 – «Выезд на дорогу с односторонним движением»



Устанавливаются перед перекрестком, если пересекаемая дорога имеет ОДНОСТОРОННЕЕ движение.

Запрещают движение только в направлении против стрелки!

Развернуться на таком перекрестке можно при любом из этих двух знаков!



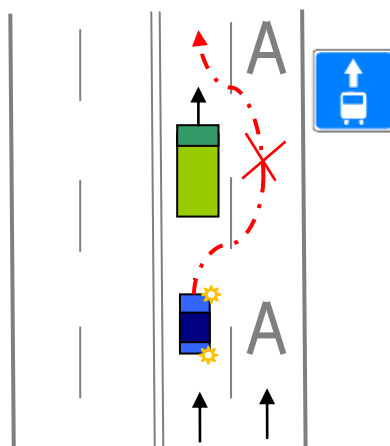
5.9.1 – «Полоса для маршрутных транспортных средств» (полоса для МТС)

- Специальная полоса, по которой разрешено движение ТОЛЬКО Маршрутных т/с.
- Маршрутные т/с движутся попутно, в одном с нами направлении.

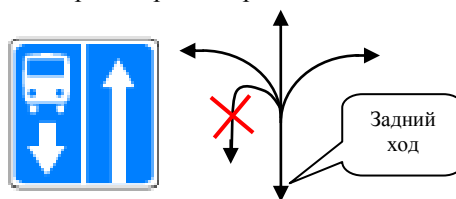
Случаи, в которых нам разрешается использовать данную полосу, мы будем учить в главе 15 «Преимущество маршрутных т/с»

Но в любом случае занимать её для движения или использовать для опережения правила категорически запрещают!

- Данная полоса может быть обозначена разметкой 1.23 - **A** (не обязательно)



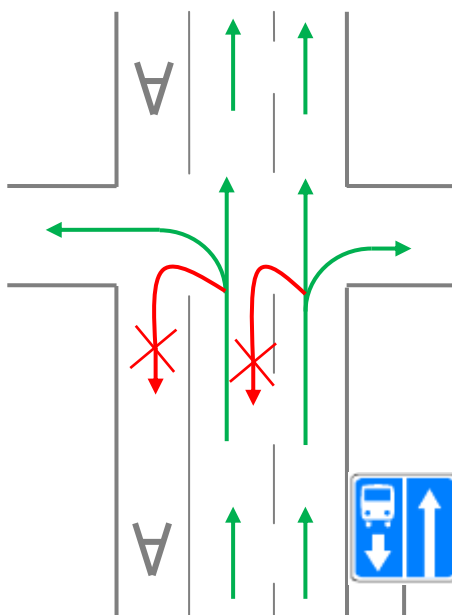
5.10.1 – «Дорога с полосой для маршрутных транспортных средств»



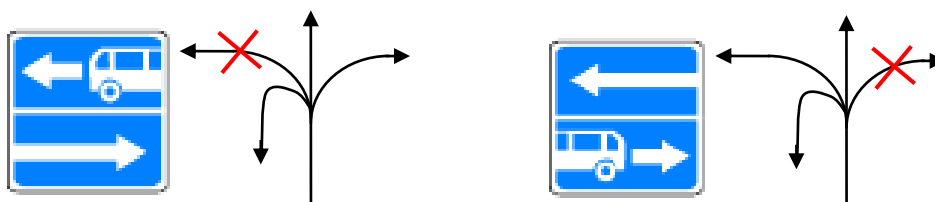
На данной дороге может быть несколько полос нашего направления и только одна полоса встречного движения.

Предназначена она только для движения Маршрутных т/с.
Заезжать на такую полосу нам категорически ЗАПРЕЩЕНО!

При движении по данной дороге для нас запрещен ТОЛЬКО РАЗВОРОТ!



5.10.2 и 5.10.3 – «Выезд на дорогу с полосой для маршрутных транспортных средств»

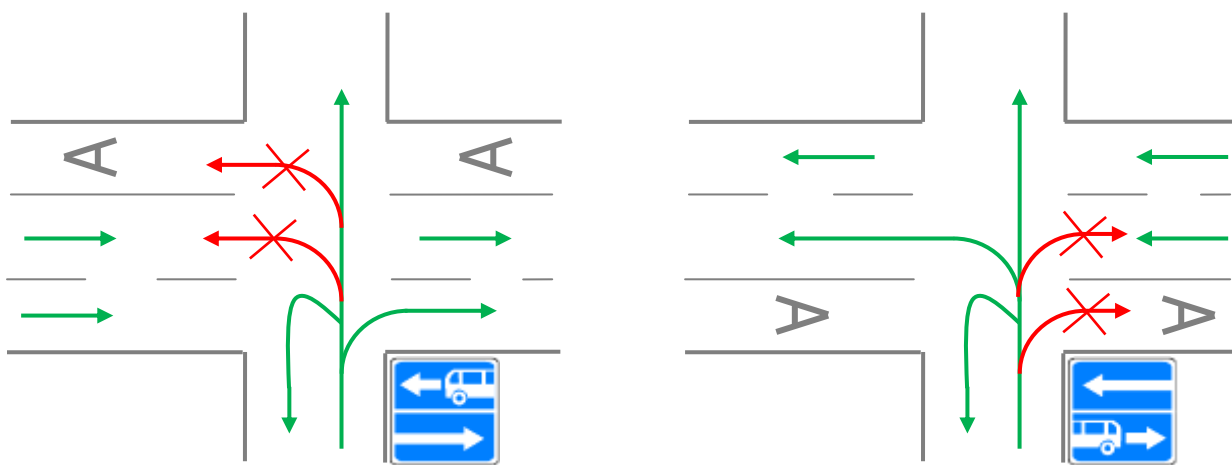


Устанавливаются перед перекрестком, если пересекаемая дорога это «Дорога с полосой для маршрутных транспортных средств».

Запомнить запрещенное направление очень просто -

Нельзя двигаться только туда, куда на знаке едет автобус!

Развернуться на таком перекрестке можно при любом из этих двух знаков!



5.9.2 – «Конец полосы для маршрутных транспортных средств»



5.10.4 – «Конец дороги с полосой для маршрутных транспортных средств»

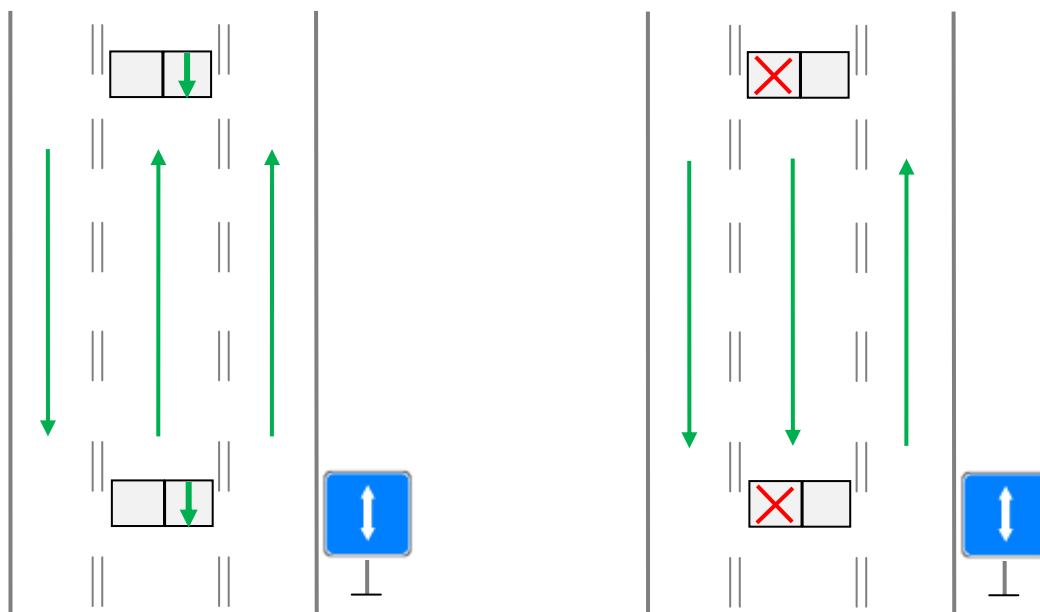


5.35 – «Реверсивное движение»

- Дорога с полосой направление движения, на которой может изменяться на противоположное (в зависимости от сигналов реверсивного светофора)

Реверсивных полос на дороге может быть несколько.

- Реверсивная полоса с обеих сторон обозначается разметкой – 1.9 == == ==



Данные полосы встречаются только в очень больших городах. На дорогах где плотность транспортного потока в течении суток существенно изменяется то в одну то в другую сторону.

К примеру, утром количество т/с которые движутся в центр города может быть намного больше чем оттуда, а после обеда ситуация меняется, и т/с движущихся в центр уже гораздо меньше чем из центра города.


Для того чтобы регулировать движение на таких полосах, применяются реверсивные светофоры. В отличие от обычных светофоров эти висят над реверсивной полосой, причем таким образом что с одного места одновременно видно сразу несколько светофоров (не меньше трех).

Светофор двухсторонний и если с одной стороны горит стрелка, то с обратной обязательно красный – X.

Зеленая стрелка на таком светофоре разрешает нам использовать для движения реверсивную полосу.

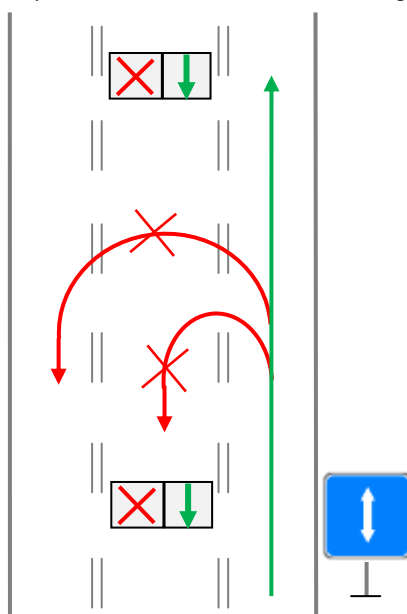
Красный X – образный сигнал или если светофор выключен, запрещается заезжать на данную полосу.

В Беларуси таких полос пока нет.

Необходимо знать, что Разворачивается на такой дороге категорически ЗАПРЕЩАЕТСЯ так как пересекать разметку 1.9  если она разделяет транспортные потоки противоположных направлений запрещено!

По этой же причине будет запрещен ОБГОН.

Чтобы развернуться на такой дороге следует доехать до ближайшего перекрестка.



5.37 – «Выезд на дорогу с реверсивным движением»

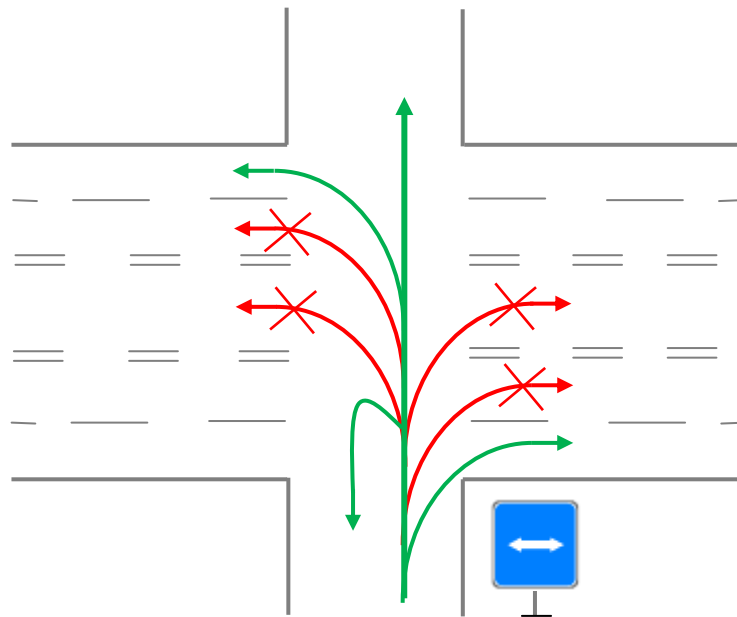
Устанавливается перед перекрестком, если на пересекаемой дороге есть одна или несколько реверсивных полос.

Необходимо знать правила поворота на такую дорогу.

При повороте на дорогу с реверсивным движением необходимо сначала двигаться только в крайнюю правую полосу, независимо от того правый это поворот или налево.

Связано это с тем что, подъезжая к такой дороге, водители могут не знать, сколько на пересекаемой дороге реверсивных полос, где они находятся и какие сигналы включены на реверсивных светофорах.

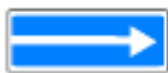
Поэтому чтобы не создавать препятствия для других т/с мы сначала едем в крайнюю правую полосу, а уже затем можем перестроиться, если убедимся что движение в нужном нам направлении разрешено и по другим полосам.



5.36 – «Конец дороги с реверсивным движением»

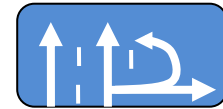
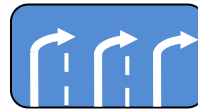
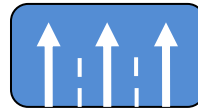
Подсказка:

Если в названии знака присутствует слово **ВЫЕЗД**, то стрелки на таких знаках расположены горизонтально!



5. 8.1 – «Направления движения по полосам»

Данный знак имеет огромное множество вариантов, так как прорисовывается под каждый перекресток в зависимости от ситуации:

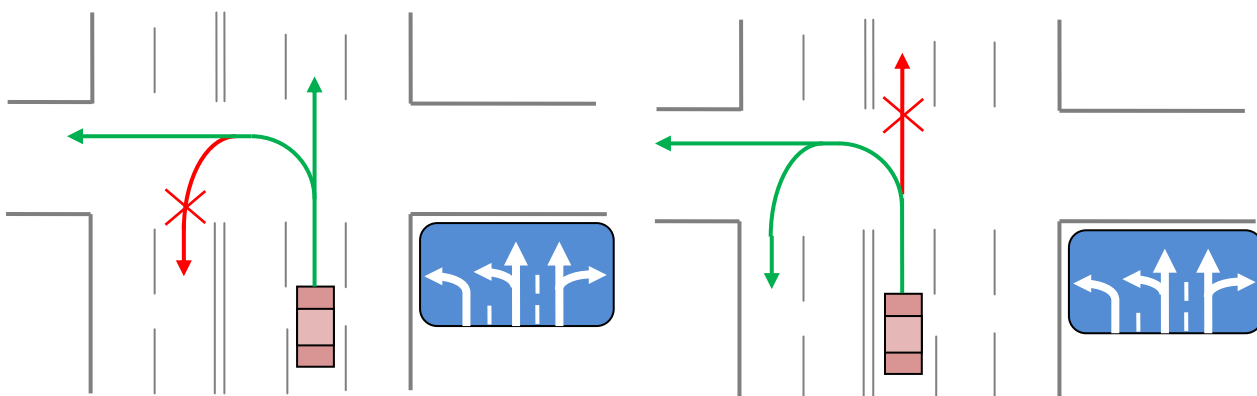


- Устанавливаются на перекрестках;
- Действуют на весь перекресток или до другого подобного им знака (точно так же как и предписывающие знаки 4.1);
- Указывают разрешенные направления движения по каждой из полос движения;
- Знаки, разрешающие поворот налево разрешают и разворот;

Но если знак разрешает левый поворот из нескольких полос – Развернутся, можно ТОЛЬКО из Крайней ЛЕВОЙ полосы!

Разворот всегда завязан только на крайней левой полосе движения.

Это закон!



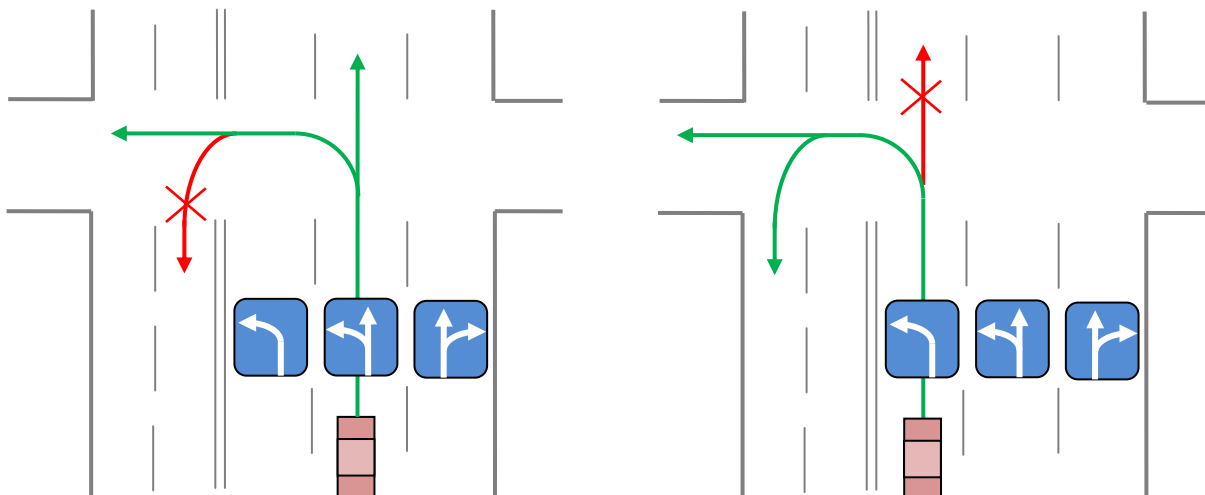
5.8.2 – «Направление движения по полосе»



Имеют ту же функцию, что и предыдущие знаки и действуют точно так же.

В отличие от знаков 5.8.1 «Направления движения по полосам» которые могли устанавливаться как над проезжей частью так и сбоку на столбе, знаки 5.8.2 висят каждый над своей полосой движения.

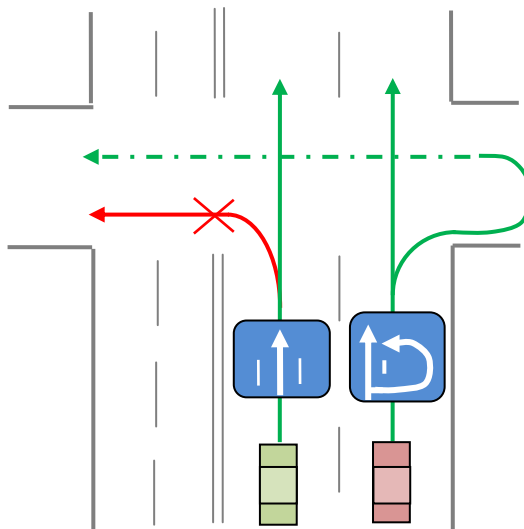
Если знак, разрешающий поворот налево, установлен над крайней левой полосой движения – то он разрешает разворот.



На экзамене для правильного ответа на вопрос – Какой знак называется «Направление движения по полосе»?

Необходимо указать знак:

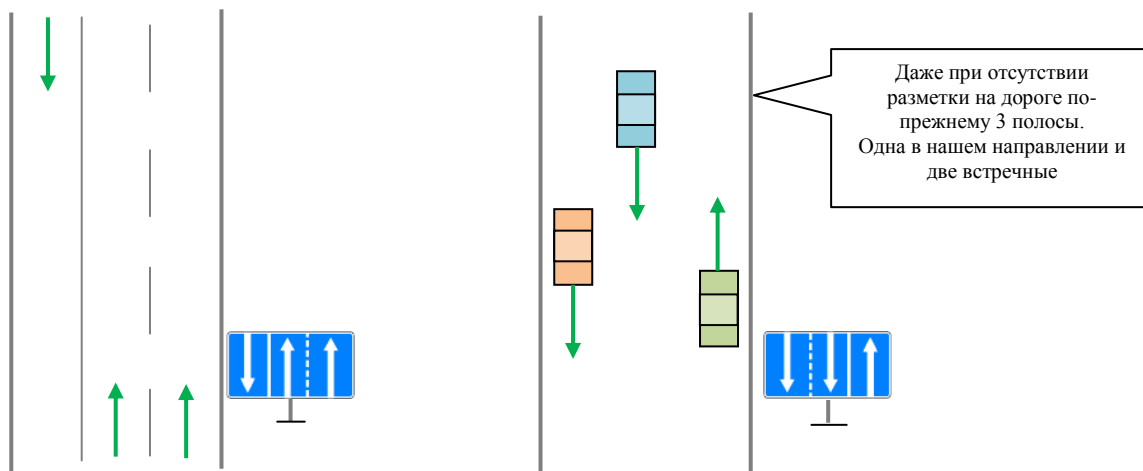




5.8.7 и 5.8.8 – «Направление движения по полосам»



- Устанавливаются за перекрестком или между ними;
- Указывают общее количество полос на дороге обоих направлений;
- Знаки могут иметь различные варианты в зависимости от того на какой дороге установлены;
- Особое значение знаки приобретают в тот момент, когда на дороге отсутствует дорожная разметка или если она не видна.



- В данном случае на знаке показано, что по второй полосе движение грузовых категории «С» запрещено. Они могут двигаться только по крайней правой полосе. На знаках могут применяться символы и других знаков.

5.8 – «Начало полосы»



5.8.3



5.8.4

5.8 – «Конец полосы»



5.8.5



5.8.6

Дополнительная полоса на подъеме:



- При движении на подъеме по основным полосам необходимо ехать со скоростью указанной на знаке 4.7 или выше. Для тех кто не может двигаться с такими скоростями и предназначена дополнительная полоса, по которой можно двигаться и с меньшими скоростями.



- В данном случае, при движении на подъеме необходимо ориентироваться на среднюю скорость транспортного потока. При невозможности ехать со скоростью потока, для того чтобы не создавать препятствия для его движения, необходимо перестроиться на дополнительную полосу.



- Устанавливается в конце дополнительной полосы на подъеме.

Полосы торможения и полосы разгона:

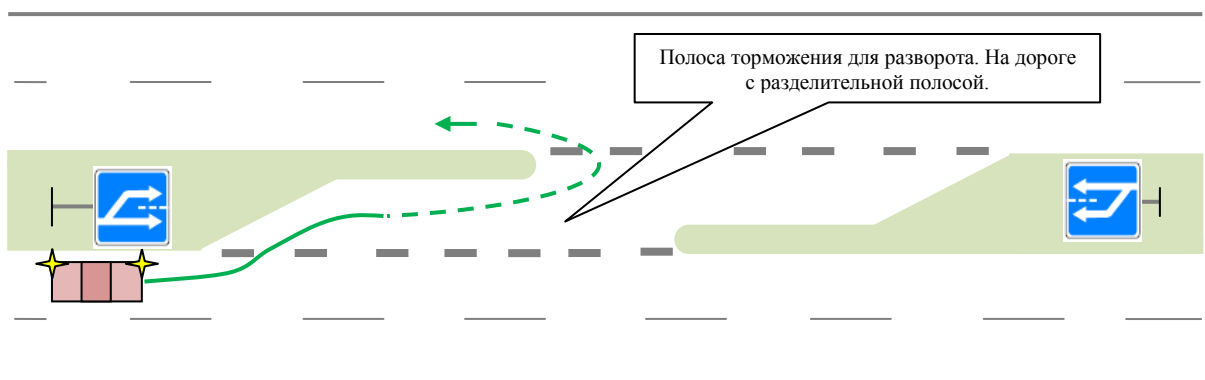
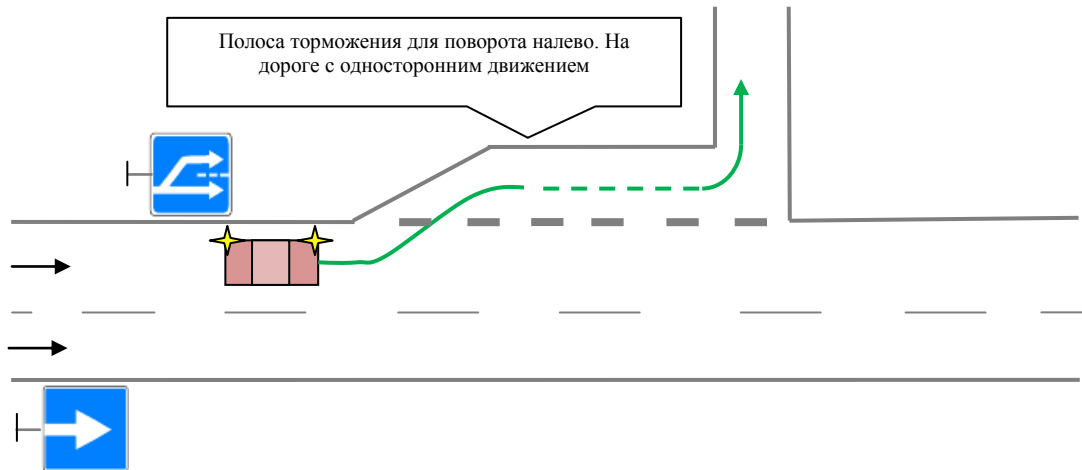
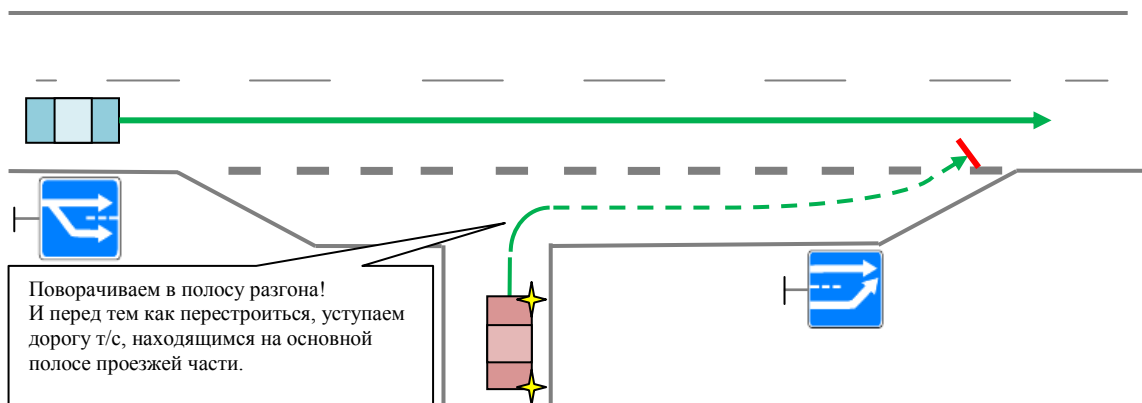


- При наличии полосы торможения перед перекрестком или перед местом для разворота необходимо – **НЕ снижая скорости** перестроиться на неё, и уже на полосе торможения сбрасывать скорость для безопасного поворота (разворота).



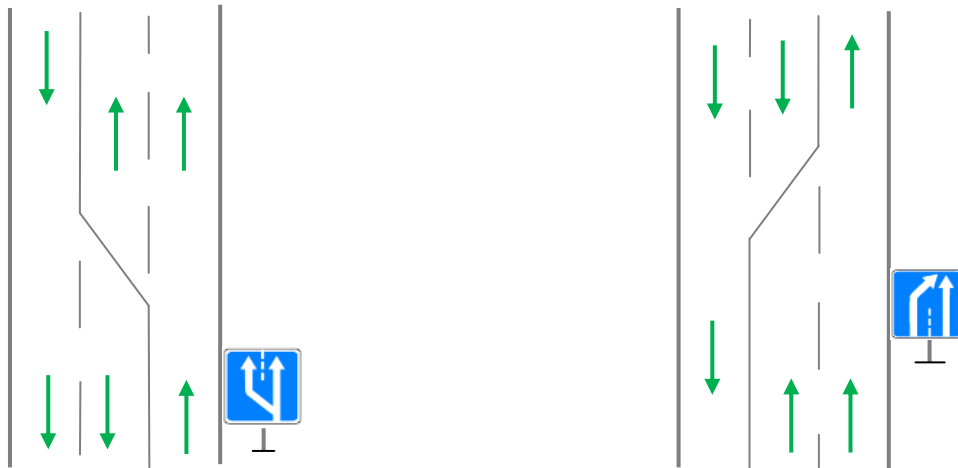
- При наличии полосы разгона необходимо сначала поворачивать на неё и уже двигаясь по полосе разгона, прежде чем перестроиться на основную проезжую часть, уступать дорогу т/с находящимся там.



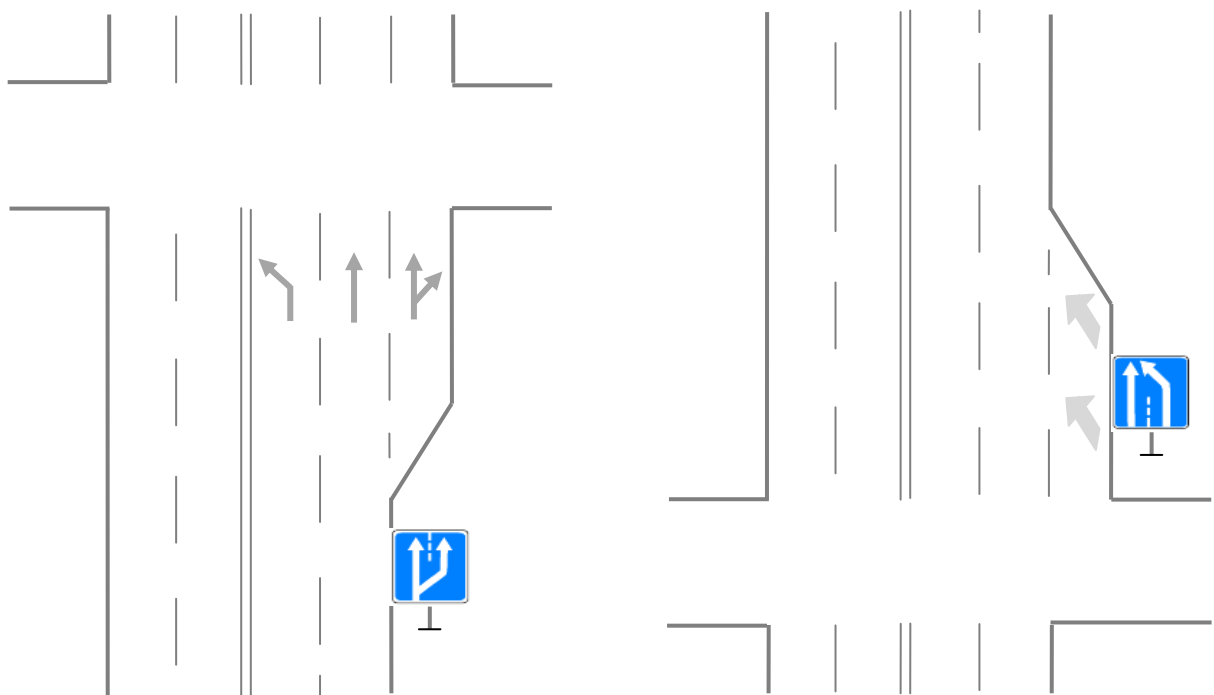


Средняя полоса на трехполосной дороге двустороннего движения:

- Знаки могут показывать, как использовать среднюю полосу на трехполосной дороге.



В отличие от того что сказано в ПДД, в реальной жизни знаки 5.8.3 – 5.8.6 могут просто сообщать о начале или конце полосы нашего направления. Например, для более удобного и безопасного маневрирования на перекрестке.

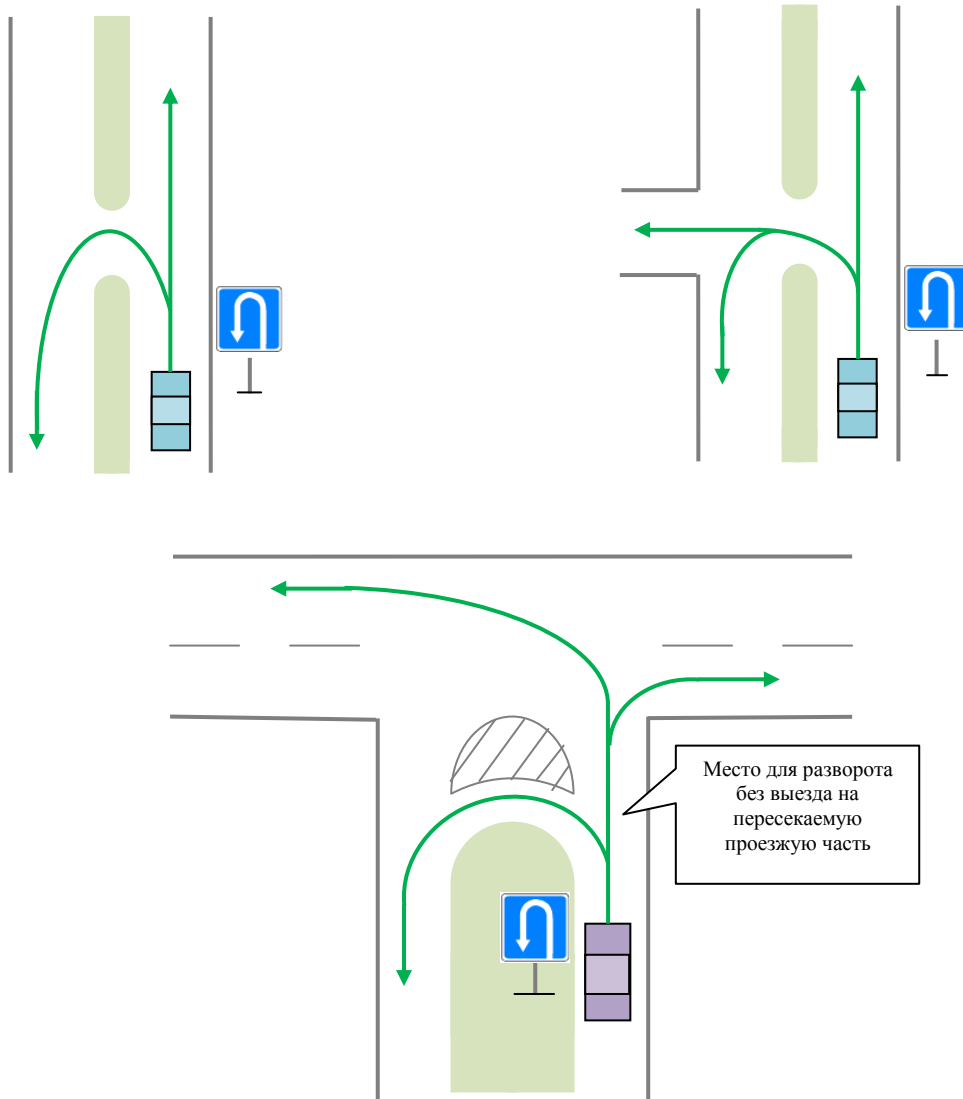
**5.11.1 – «Место для разворота»**

- Указывает место, где при желании можно развернуться.

Это НЕ рекомендация, а просто безопасное или удобное место для разворота!

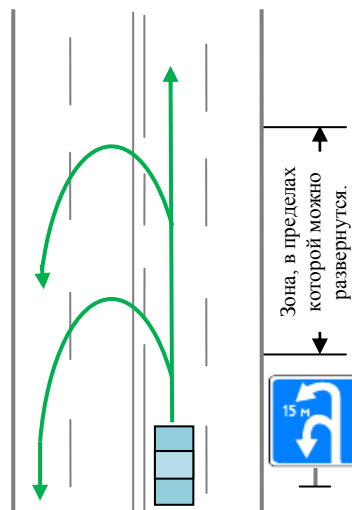
- Данный знак **НЕ запрещает** движение НАЛЕВО!

Чаще всего варианта движения налево просто не будет.



5.11.2 – «Зона для разворота»

- Указывает место и зону предназначенную для разворота;
- Движение налево НЕ запрещено.



5.12.1 – «Остановочный пункт автобуса и (или) троллейбуса»

5.13.1 – «Остановочный пункт трамвая»



Устанавливаются в начале остановочного пункта.

5.12.2 – «Место остановки автобуса и (или) троллейбуса»

5.13.2 – «Место остановки трамвая»



Устанавливаются в конце зоны остановки вместе с расписанием движения МТС.



- 5.14.1 «Остановочный пункт экспресс-маршрута»

5.14.2 – «Место стоянки такси»

Знак может устанавливаться с табличкой 7.2.1 «Зона действия»!



- 5.15 «Место стоянки»

- Специальная площадка или место, на проезжей части, предназначенное для остановки и стоянки.

Более подробную информацию о разных видах стоянок смотри в разделе «Знаки дополнительной информации (таблички)»

5.16 и 5.17 – «Пешеходные переходы»



5.16.1

Пешеходный переход



5.16.2



5.17.1

Подземный
пешеходный переход



5.17.2



5.17.3

Надземный
пешеходный переход



5.17.4

Если ширина наземного пешеходного перехода ПРЕВЫШАЕТ 10 м

Знак устанавливается с табличками 7.2.1 или 7.2.2 «Зона действия»!



5.19 – «Тупик»



Дорога не имеет сквозного проезда.

Поехав в сторону тупика, мы не сможем попасть на другую дорогу или улицу.

Движение в сторону тупика РАЗРЕШЕНО БЕЗ ОГРАНИЧЕНИЙ!

5.18.1 – «Рекомендуемая скорость»




Знак носит рекомендательный характер!

Указывает наиболее безопасную скорость на данном участке дороги.

Можно двигаться и быстрее и медленнее, но лучше с рекомендуемой скоростью.

Зона действия знака:

1. До ближайшего ОБОЗНАЧЕННОГО перекрестка;
2. До знака 5.18.1 с другой рекомендацией;
3. До знака 5.18.2 – «Конец действия знака «Рекомендуемая скорость» - 
4. На протяжении опасного участка!

Последняя зона действия будет считаться правильной, если знак установлен совместно с каким-нибудь Предупреждающим знаком:



Рекомендуемая скорость при прохождении
опасного поворота.

5.30 – «Направление движения грузовых автомобилей»

**Знаки носят рекомендательный характер**

- Указывают рекомендуемое направление движения для грузовых автомобилей, для тракторов и самоходных машин.

Устанавливаются если на перекрестке движение данных т/с запрещено в одном из направлений соответствующими запрещающими знаками.

Чаще всего знаки относятся к грузовым категории «С» и не имеют никакого отношения к Грузовым автомобилям категории «В».

5.33 – «Стоп-линия»

**Указывает место остановки т/с при запрещающем сигнале светофора или регулировщика!**

- Устанавливается под светофором или недалеко от него.
- Действует, только если перекресток или пешеходный переход являются РЕГУЛИРУЕМЫМИ!

На нерегулируемом участке дороги знак Не действует.

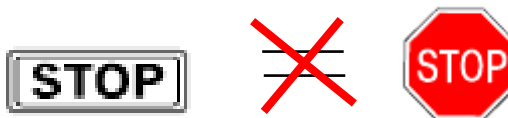
- При запрещающем сигнале водитель обязан остановиться:

1. У СТОП-ЛИНИИ;
2. Перед знаком 5.33. (Если стоп-линия отсутствует или не видна по какой-то причине.)

Современные ПДД предлагают данные места остановки на выбор водителя. Но я продолжаю следовать логике предыдущих правил. Если есть стоп-линия, зачем искать другие места. Будем останавливаться у неё. А вот если стоп-линии нет тогда необходимо остановиться у знака 5.33

Данный знак также подсказывает водителю, что светофор, с которым он установлен, является нашим, и мы обязаны соблюдать его сигналы. Это очень важно при движении по большому перекрестку, со сложной планировкой. На таком перекрестке будет установлено много светофоров. Среди них есть и те, которые установлены не для нас, и сигналы которых соблюдать не требуется.

Просьба не путать между собой знак «Стоп-линия» и знак 2.5 «Движение без остановки запрещено»



Это разные знаки, которые дают совершенно разные указания.

Знак 2.5 «Движение без остановки запрещено» действует только если перекресток НЕ регулируемый и места остановок там несколько другие!

Еще раз, более конкретно мы будем разбирать эти знаки в третьей теме, посвященной регулированию дорожного движения и правилам проезда перекрестков.

5.28 – «Километровый знак»
(Только цифры)



Указывает расстояние от начала дороги.

- Устанавливается вдоль дороги (вне населенного пункта) через каждый километр на километровых столбах.

Указывает расстояние в километрах, поэтому на знаке только цифры!

5.29.1 и 5.29.2 – «Номер дороги»
(Буквы и цифры)



- Указывают номер дороги, на которой мы сейчас находимся. Номерам дорог присваивается буквенно-цифровая нумерация.

5.29.3 - «Номер и направление дороги»
(Буквы, цифры и стрелки)



- Указывают номер дороги в направлении, к которой мы движемся. Поскольку задача знака показать, где находится та или иная дорога на нем помимо номера дороги появляются еще и стрелки.

Фон знаков:

Зеленый – Номер дороги по европейской классификации;

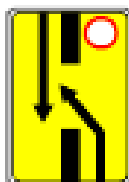
Красный и синий – Республиканские и областные дороги;

Белый – Дороги местного значения.

Номер дороги может быть продублирован на проезжей части при помощи дорожной разметки- 1.22



5.34 – «Предварительный указатель перестроения на другую проезжую часть»

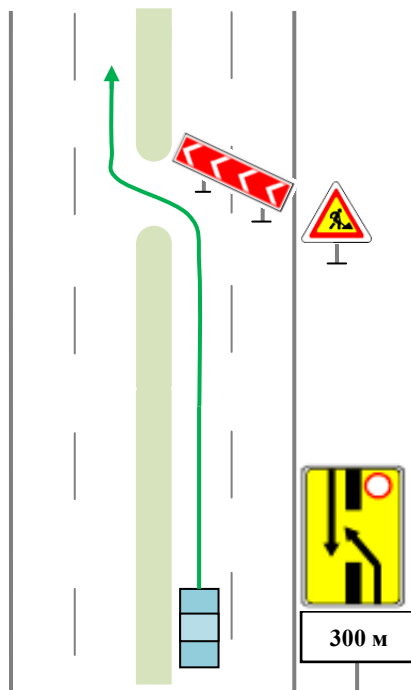


5.34.1

- На дороге с разделительной полосой дальнейшее движение возможно только по ПРОЕЗЖЕЙ ЧАСТИ встречного направления.

(По другой дороге или по левой полосе – ответ НЕВЕРНЫЙ!)

Знак устанавливается заранее, до подъезда к месту, где нашу проезжую часть закрыли на ремонт или по другой причине.

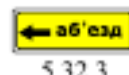
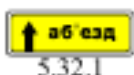


В конце закрытого участка устанавливается знак 5.32.2, который возвращает нас на проезжую часть нашего направления.



Знаки желтые, так как это временное явление!

5.32 – «Направление объезда»



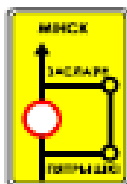
- Указывает направление объезда участка дороги временно закрытого для движения.

Объезд – явление временное! Поэтому знаки ЖЕЛТЫЕ!

Следовать данным указаниям мы Не обязаны.

5.31 – «Схема объезда»

ЖЕЛТЫЙ – так как объезд это временное явление!



Указывает МАРШРУТ объезда!

Знак может иметь любой вид в зависимости от необходимости.

Применяется для информирования водителя о маршруте объезда участка дороги, временно закрытого для движения.

5.20.3 – «Схема движения»

СИНИЙ - так как показан постоянный маршрут движения!



Указывает МАРШРУТ движения!

Знак может иметь любой вид в зависимости от необходимости.

Применяется для информирования водителя о маршруте движения, если на перекрестке запрещен один из маневров. Знак также может указывать разрешенные маршруты движения на перекрестке со сложной планировкой.

Указатели направлений и расстояний.

Зеленый – Движение будет осуществлять по автомагистрали;

Синий – Движение будет осуществляться по дороге не являющейся автомагистралью.
(по обычной дороге вне населенного пункта)

Белый – населенный пункт.

5.20.1 и 5.20.2 – «Предварительный указатель направлений» (6 знаков)



На самом деле знаков огромное множество, но для успешной сдачи экзаменов и зачетов необходимо выучить именно 6 книжных вариантов!
(Глупо – но факт!)

Указывают направления движения к населенным пунктам и другим объектам.

Цифра внизу знака показывает:

1. Расстояние до ближайшего перекрестка;
2. Расстояние до начала полосы торможения перед перекрестком.

Знаки предварительные. Чаще всего выглядят в виде схемы, но есть и исключения.
Устанавливаются заранее, до подъезда к перекрестку.

5.21.1 – «Указатель направления»



Указывают направления движения к населенным пунктам и другим объектам.

5.21.2 – «Указатель направлений»



Указывает направления движения к населенным пунктам и другим объектам.

Знаки 5.21 устанавливаются прямо перед перекрестком. Поэтому никаких схем, а просто конкретные указания.

Как различать на экзамене:

«Предварительный указатель направлений» - В основном схема с различными направлениями;

«Указатель направления» - Никакой схемы и только одно направление. (смотри окончания в названии);

«Указатель направлений» - Никакой схемы и несколько направлений. (смотри окончания в названии);

Все эти знаки указывают одно и то же - Направления движения к населенным пунктам и другим объектам.

5.27 – «Указатель расстояний»

Івацэвічы	5
Пінск	91
Брэст	145

Указывает РАССТОЯНИЕ до населенных пунктов и других объектов.

